

Saint·Lin→
Laurentides

BUDGET 2026 :

Maintenir les services, maîtriser les coûts

Date d'adoption du budget : 29 janvier 2026



Un budget responsable et prudent

Le budget 2026 s'inscrit dans une volonté de maintenir des services municipaux de qualité, tout en tenant compte de pressions importantes sur les coûts. Plusieurs hausses, notamment celles liées aux quote-parts et à l'indexation de certains contrats, échappent au contrôle direct de la Ville et influencent la planification financière.

Dans ce contexte, la Ville privilégie une gestion prudente et responsable. Le budget repose sur des choix ciblés : contrôle serré des dépenses, ajustement des budgets selon les besoins réels, priorisation des services essentiels et recherche d'efficacité. Dans cette optique, le conseil municipal vise à contenir le **taux moyen de taxation à 2,8 %**, un niveau inférieur à l'inflation observée au Québec (3,2 %). Cette approche vise à limiter l'impact sur le compte de taxes, tout en continuant de répondre aux besoins de la population.

D'où vient l'argent ? *Revenus*

Les revenus municipaux proviennent principalement des taxes foncières et de la tarification pour des services spécifiques. D'autres sources peuvent s'ajouter (transferts, services rendus, droits, etc.).

Sommaire des revenus

Catégorie	Budget 2025	Budget 2026	Écart
Taxes	29 864 072 \$	31 208 594 \$	1 334 522 \$
Compensations tenant lieu de taxes	2 339 072 \$	2 547 938 \$	208 866 \$
Transferts (subventions)	349 843 \$	300 174 \$	(49 669 \$)
Services rendus	1 357 687 \$	1 517 198 \$	159 511 \$
Imposition de droits	2 291 650 \$	3 126 200 \$	834 550 \$
Amendes et pénalités	190 000 \$	210 000 \$	20 000 \$
Intérêts	415 000 \$	519 000 \$	104 000 \$
TOTAL	36 807 324 \$	39 429 103 \$	2 621 779 \$

Comprendre le budget : quelques définitions

Terme	Définition (explications rapides)
Taxes	Taxes foncières (résidentielle, commerciale, industrielle, etc.) et taxes spéciales / tarification qui financent les services municipaux.
Compensations tenant lieu de taxes	Montants versés par certains organismes (ex. gouvernements et réseaux public/parapublic) en remplacement des taxes municipales, puisque certains immeubles sont exemptés ou taxés autrement.
Transferts (subventions)	Sommes provenant d'autres gouvernements pour financer des projets ou programmes ciblés.
Services rendus	Revenus générés par certains services (ex. activités, location de salles, ententes de services, services à des organismes, etc.).
Imposition de droits	Droits de mutation immobilière, permis, licences et autres droits réglementaires.
Amendes et pénalités	Revenus provenant des constats d'infraction et des pénalités (ex. stationnement, règlements municipaux, retards de paiement, etc.).
Intérêts	Intérêts gagnés sur les placements et soldes bancaires (et, selon les cas, intérêts facturés sur des comptes en souffrance).

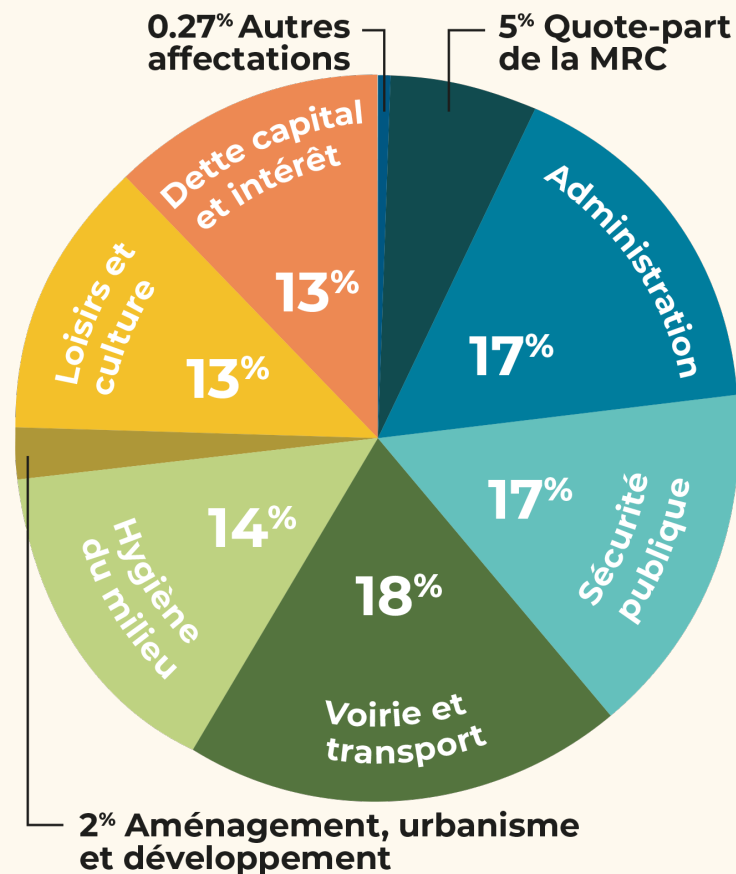
Où va l'argent ?

Dépenses

Les dépenses couvrent les services essentiels (sécurité, voirie, eau, entretien), ainsi que les loisirs, la culture, l'aménagement et l'administration municipale.

Sommaire des dépenses

Service / fonction	Budget 2025	Budget 2026	Écart
Administration générale	6 882 115 \$	6 839 128 \$	(41 131 \$)
Sécurité publique	6 002 930 \$	6 725 746 \$	722 816 \$
Voirie et transport	6 759 558 \$	7 111 335 \$	351 777 \$
Hygiène du milieu	5 304 595 \$	5 574 655 \$	270 060 \$
Santé et bien-être	13 500 \$	22,111 \$	8 251 \$
Aménagement, urbanisme et développement	993 624 \$	936 759 \$	(56 865 \$)
Loisirs et culture	4 820 383 \$	5 219 641 \$	399 258 \$
Frais de financement / dette	4 602 760 \$	5 010 884 \$	408 124 \$
Quote-part de la MRC	1 620 815 \$	1 814 178 \$	193 363 \$
Autres / affectations	(193 460 \$)	174 666 \$	368 126 \$
TOTAL	36 807 324 \$	39 429 103 \$	2 609 044 \$



Comprendre le budget : quelques définitions

Terme	Définition (explications rapides)
Sécurité publique	Police, sécurité incendie, mesures d'urgence, prévention, etc.
Voirie et transport	Entretien des routes, déneigement, signalisation, éclairage, transport collectif, etc.
Hygiène du milieu	Eau potable, eaux usées, égouts, environnement, gestion des matières résiduelles, etc.
Administration générale	Conseil municipal, direction générale, finances, ressources humaines, technologies de l'information, greffe, etc.
Aménagement, urbanisme et développement	Urbanisme et planification du territoire, zonage, permis et inspections, développement résidentiel et économique, projets d'aménagement, etc.
Loisirs et culture	Parcs et espaces verts, activités sportives et récréatives, installations municipales, événements, activités culturelles, bibliothèque, etc.
Financement et dette	Coûts liés aux emprunts : remboursement du capital et des intérêts, frais de financement, etc.
Quote-parts	Contributions versées à des organismes ou services partagés (ex. MRC, Sûreté du Québec, ententes intermunicipales), selon les règles de répartition applicables.
Autres affectations	Montants réservés ou transférés (fonds de réserve, surplus affecté, provisions ou contingences, transferts entre fonds) pour des besoins précis ou la stabilité financière.

Compte de taxes

Ce qui influence votre facture

Votre compte de taxes dépend notamment de (1) la valeur inscrite au rôle d'évaluation, (2) du taux de taxation adopté, et (3) des tarifications (eau, égout, matières résiduelles, etc.).

En 2026, l'augmentation moyenne du compte de taxes est de 2,8 %.

Rôle d'évaluation foncière (2025-2027) : effet réparti sur 3 ans (année 2 en 2026)

Le rôle d'évaluation est établi pour une période de trois ans.

L'étalement permet de répartir l'effet d'une hausse de valeur sur plusieurs années, afin d'éviter des variations trop brusques sur le compte de taxes.

Même si la valeur de votre propriété augmente, le taux de taxation peut être ajusté à la baisse ou à la hausse selon les besoins de financement.

Rappel de l'effet de l'étalement sur un exemple avec des taxes fictives



	Année 1 (2025)	Année 2 (2026)	Année 3 (2027)
Variation	50 000 \$	50 000 \$	50 000 \$
Valeur totale	300 000 \$	350 000 \$	400 000 \$
Taxes foncières	0,3500	0,3000	0,2625
Taxes perçues	1 050 \$	1 050 \$	1 050 \$

Vous voulez mieux comprendre en quoi consiste le rôle triennal d'évaluation foncière?

saint-lin-laurentides.com/evaluation-fonciere



Comprendre les quote-parts

Les quote-parts sont des montants facturés à la Ville par des organisations supramunicipales ou des partenaires (ex. services policiers, MRC, organismes régionaux). Ces coûts sont généralement fixés à l'externe : la Ville peut en expliquer l'évolution, mais elle en contrôle rarement le taux de croissance.

Variation des quote-parts et facturation des partenaires

Partenaires	Budget 2025	Budget 2026	Écart (\$)	Augmentation (%)
Sûreté du Québec	3 541 938 \$	3 815 587 \$	273 649 \$	7,7
MRC (quote-part)	1 620 815 \$	1 814 178 \$	193 363 \$	11,92%
MRC (GMR)	1 692 379 \$	1 814 265 \$	121 886 \$	7,2%
TOTAL	6 855 132 \$	7 444 030 \$	589 898 \$	8,6%

Des questions?

Vous trouverez beaucoup d'informations sur le site Web de la Ville

saint-lin-laurentides.com/budget



Appelez-nous au 311

